

# Inform' Accueil

DÉFENSE,  
BIENVEILLANCE  
ET SOUTIEN

en mode  
**100%**  
humain!

VOLUME 18  
NUMÉRO 02  
JUN 2022



Fédération des familles d'accueil  
et ressources intermédiaires  
du Québec



# Inform' Accueil

## SOMMAIRE

- 03 MOT DE LA PRÉSIDENTE
- 04 ÉVÈNEMENTS
- 06 FA : PAREILLES / PAS PAREILLES
- 08 LOIS ET RÈGLEMENTS DÉCODÉS
- 10 TRANCHE DE VIE
- 13 TRUCS DE PROS
- 15 INTER-RÉGIONS
- 16 ÉCHO DES RÉGIONS
- 17 RÉGION DE LA MAURICIE CENTRE-DU-QUÉBEC
- 18 RÉGION DE LA CÔTE-NORD
- 19 RÉGION DE LA GASPÉSIE / LES ÎLES
- 20 RÉGION DE QUÉBEC
- 21 RÉGION DE MONTRÉAL- BATSHAW
- 22 RÉGION DE LAVAL
- 23 RÉGION DE L'OUTAOUAIS
- 25 RÉGION DES LAURENTIDES
- 26 PARTENAIRE RÉFÉRENCE
- 28 BESOIN D'AIDE OU D'INFORMATION?



Fédération des familles d'accueil  
et ressources intermédiaires  
du Québec



## Bonjour chères familles!

Le soleil se pointe le nez. Le temps réchauffe. Nous avons quasi repris un mode de vie « normal ». Que ça fait du bien! Juste avant de vous laisser prendre la route des vacances, je vous communique quelques nouvelles.

## ARA et élections régionales

Les assemblées régionales annuelles ont eu lieu le 20 mai dernier dans toutes les régions représentées par la FFARIQ. Cette année encore, nous étions en ligne et en présence afin de mieux répondre à la réalité des familles d'accueil. Une région tenait des élections, soit Québec:

- Dans Québec, Chantale Moreau a été élue à la vice-présidence.

Quant aux sept autres régions, les postes qui étaient à échéance ont été pourvus soit par reconduction de la personne sortante, soit parce qu'une seule personne a sollicité le mandat.

Je suis très enthousiaste d'accueillir de nouvelles personnes désireuses et prêtes à s'investir auprès des ressources et heureuse de continuer notre travail avec les personnes qui ont choisi de poursuivre leur engagement auprès de vous. Nous félicitons toutes les personnes entrant en poste et nous les remercions pour leur implication. Vous ferez leur connaissance sous peu.

## Assemblée générale annuelle (AGA)

Cette année, l'AGA sera présentée uniquement en mode virtuel. Elle aura lieu le 16 septembre de 9 h 30 à 14 h. Cette assemblée a pour but de vous informer des actions de la FFARIQ au cours de la dernière année, de connaître les projets à venir, de prendre connaissance des budgets, de vous prévaloir de votre droit de vote et plus encore. Cette année, des élections pour les postes de trésorier et vice-président provincial seront à l'ordre du jour.

La période de mise en candidature pour les postes en élection se tiendra du 13 juin au 22 juillet. Vous pourrez voter du 1<sup>er</sup> août au 9 septembre, 17 h. De plus amples informations sont à venir. Des prix de présence seront offerts. Nous souhaitons vous voir en grand nombre.

## VotreEspace.ffariq.ca

Lors des assemblées régionales annuelles, nous avons lancé une nouvelle section « Outils ». Celle-ci propose différentes ressources et sujets pour vous soutenir dans votre quotidien. La FFARIQ est consciente des enjeux, des nombreuses problématiques, de l'adaptation dont vous devez faire preuve face aux différents défis que les enfants nous apportent. C'est pourquoi nous essayons de vous donner accès à des moyens pour vous aider comme : de la littérature, des activités, des jeux avec du matériel stimulant. Allez la visiter, évaluez vos lectures avec le système d'étoiles intégré et faites-nous part de vos commentaires et suggestions.

Vous n'avez pas encore activé votre compte? Voici une belle initiative de Carole Desjardins, présidente régionale de l'Ou-taouais.

Captez le code QR juste ici avec l'appareil photo de votre téléphone. Vous serez dirigée directement vers la page de connexion. Vous y trouverez une vidéo explicative. Suivez les étapes. C'est simple et plein de ressources pour vous!



## Lac-à-l'épaule

Toujours dans le but de répondre à vos besoins et à vos demandes et ainsi améliorer notre offre de services, le conseil d'administration et les comités régionaux ont tenu un lac-à-l'épaule pendant le week-end du 3 juin. L'objectif de ce grand rassemblement était d'accueillir les nouveaux élus aux comités régionaux, de former l'ensemble de l'équipe sur différents sujets, d'échanger sur les réalités des régions, mais aussi de prendre part à l'exercice de réflexion menant à la planification stratégique 2022-2025.

Il est important pour moi de vous mentionner que cette grande réflexion a débuté par une étude détaillée des résultats du sondage que vous avez complété en grand nombre. Ce sont vos commentaires qui sont les fondements de notre réflexion. Nous avons fait notre examen de conscience, relevé nos forces et nos faiblesses, afin de déterminer ce sur quoi nous mettrons nos efforts dans les prochaines années. Nous avons bien hâte de vous présenter le résultat de ce travail lors de l'assemblée générale annuelle de septembre.

## Congrès annuel : 22 et 23 octobre à Saint-Hyacinthe

Comme mentionné plus haut, l'AGA a été dissociée du congrès cette année. Ce qui nous laissera encore plus de temps pour échanger, socialiser, partager, se ressourcer et, bien entendu, s'amuser!

Nous recevrons quatre conférenciers renommés puis la journée du samedi se conclura par un banquet et un spectacle. Le dimanche, nous adoptons une nouvelle formule très intéressante en tenant une plénière. Nous vous communiquerons les détails pendant l'été afin de vous permettre de réserver.

Je vous souhaite un bel été rempli de bonheur, de plaisir et d'amour. Prenez soin de vous!

## GENEVIÈVE RIOUX PRÉSIDENTE PROVINCIALE FFARIQ

# ÉVÈNEMENTS

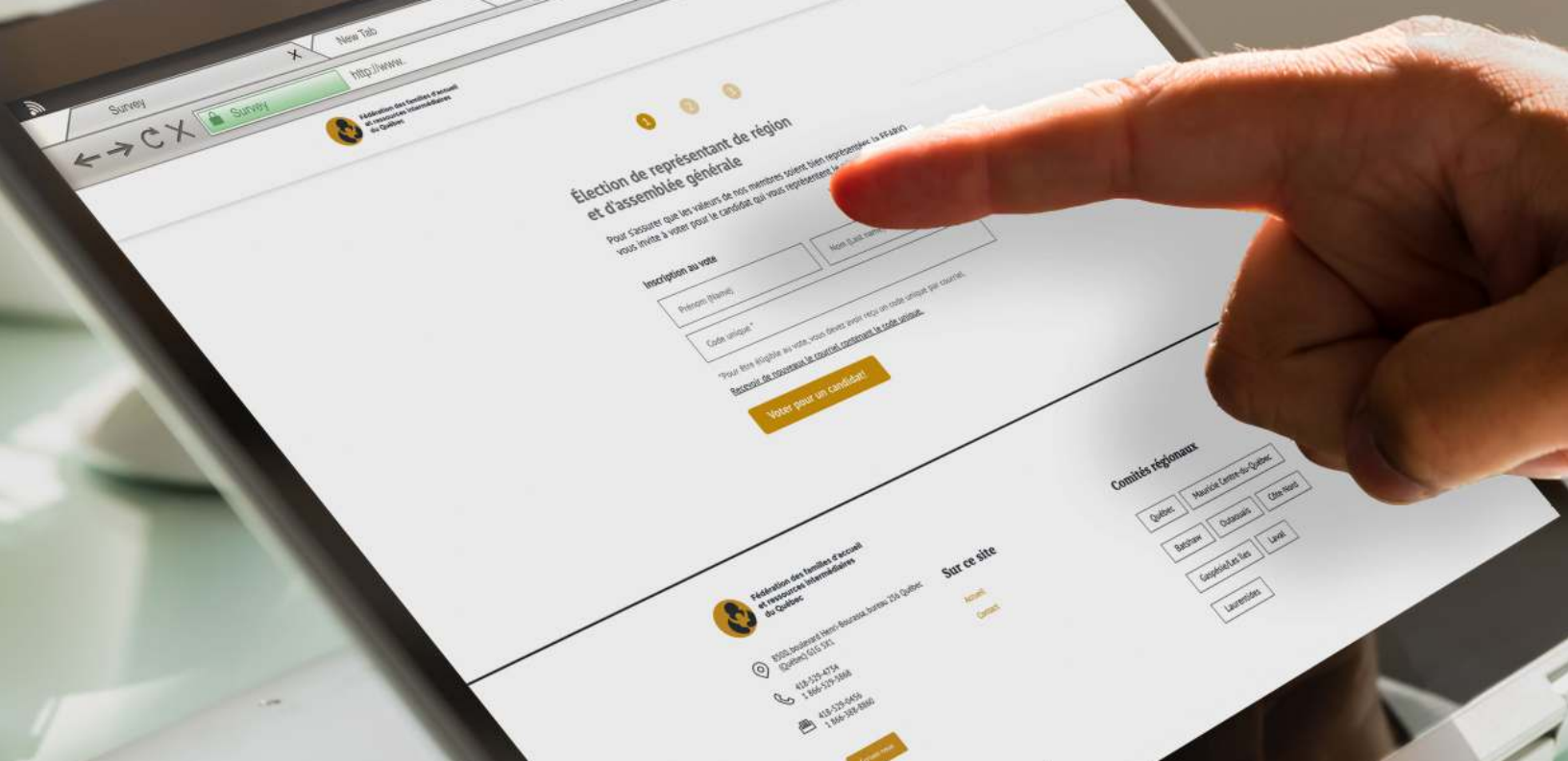
## ARA 2022 : nous vous présentons vos représentants régionaux

Le 20 mai dernier se tenait les assemblées régionales annuelles. Merci d'avoir participé à ce rendez-vous important afin de faire le bilan de l'année écoulée. C'était également l'occasion de procéder à l'élection aux postes vacants dans les comités régionaux.

Félicitations et bienvenue à tous nos nouveaux élus et bonne continuation à ceux dont le mandat se poursuit. Votre implication est précieuse dans la réalisation de notre engagement envers les familles d'accueil, de Défense, Bienveillance et Soutien en mode 100 % humain.

### Postes comblés aux comités régionaux 2022

RÉGION	TITRE	OCCUPANT SORTANT	DURÉE DU MANDAT
03 - Québec	Vice-président	Chantale Moreau	4 ans (2022-2026)
	Trésorier	Francine Boutin	4 ans (2022-2026)
	Directeur	Vacant	4 ans (2022-2026)
04- Mauricie	Vice-président	Jean-François Rioux	4 ans (2022-2026)
	Trésorière	Véronique Hayes	2 ans (fin de mandat 2022-2024)
	Secrétaire	Kim Peterson-Bussière	4 ans (2022-2026)
06 - Batshaw	Vice-président	Ross Wilson	4 ans (2022-2026)
	Secrétaire	Darlene Oliver	4 ans (2022-2026)
07 - Outaouais	Vice-président	Lucie Renaud	4 ans (2022-2026)
	Secrétaire	Stéphanie Lauzon	4 ans (2022-2026)
	Trésorier	Éric Gosselin	2 ans (fin de mandat 2022-2024)
	Directrice	Josée Dorion	4 ans (2022-2026)
	Directrice	Line Waters	4 ans (2022-2026)



RÉGION	TITRE	OCCUPANT SORTANT	DURÉE DU MANDAT
09 – Côte-Nord	Administrateur	Vacant	4 ans (2022-2026)
	Présidente	Mélanie Gagnon	4 ans (2022-2026)
	Trésorière	Cynthia Gagnon	2 ans (fin de mandat 2022-2024)
	Secrétaire	Roxanne Laforest-Bourgoin	4 ans (2022-2026)
	Directeur	Vacant	4 ans (2022-2026)
11 - Gaspésie	Présidente	Mélanie Gagnon (intérim)	4 ans (2022-2026)
	Secrétaire	Vacant	4 ans (2022-2026)
13 - Laval	Administrateur	Annie Blouin	4 ans (2022-2026)
	Présidente	Annie Blouin	4 ans (2022-2026)
	Secrétaire	Natacha Étienne	4 ans (2022-2026)
15 - Laurentides	Administrateur	Chislaine Pelletier-Robitaille	4 ans (2022-2026)
	Présidente	Chislaine Pelletier-Robitaille	4 ans (2022-2026)
	Vice-présidente	Sophie Quenneville	2 ans (fin de mandat 2022-2024)
	Trésorier	Vacant	4 ans (2022-2026)
	Secrétaire	Chantale Derisse	2 ans (fin de mandat 2022-2024)
	Directeur	Vacant	2 ans (fin de mandat 2022-2024)

# FA : PAREILLES / *pas pareilles*



Chères familles d'accueil,

Voici donc la deuxième présentation du Pareilles pas Pareilles de l'entente collective dans sa nouvelle version.

NO D'ARTICLE	AVANT	MAINTENANT
<p><b>Énoncés de certaines responsabilités de l'établissement 2-1.01</b></p>	<p>Dans l'entente précédente, l'établissement informait la ressource et lui remettait une copie des politiques, directives, et procédures, au regard de sa prestation de services.</p> <p><b>Toutefois, il était mentionné que le fait de ne pas avoir remis une copie des politiques, directives et procédures ne les rendait pas inapplicables.</b></p>	<p>Dans l'entente actuelle, le deuxième paragraphe a été biffé afin d'<b>obliger les établissements à remettre une copie des politiques, procédures ou directives qui concernent la prestation de service des ressources, avant de les appliquer.</b></p>
	<p>Dans l'entente précédente, l'établissement devait informer la ressource des changements qu'il apportait aux directives, procédures et politiques.</p> <p><b>Toutefois, là aussi, il était mentionné que de ne pas en avoir remis une copie ne les rendait pas inapplicables.</b></p>	<p>Dans l'entente actuelle, l'établissement doit aviser la ressource de toutes nouvelles politiques, directives ou procédures applicables et de toutes les mises à jour de celles-ci, et lui remettre une copie des documents concernés, et ce <b>après en avoir discuté avec l'association lors d'un comité local de concertation.</b> Le deuxième paragraphe a aussi été biffé.</p>
<p><b>Énoncés de certaines responsabilités en lien avec le placement et déplacement 2-2.01</b></p>	<p>Dans l'entente précédente, l'établissement dans son jumelage/pairage devait tenir compte des responsables de la ressource et des usagers. Il n'avait pas à se préoccuper de l'impact sur les autres personnes vivant dans le milieu.</p>	<p><b>Dans l'entente actuelle, l'établissement doit, dans ses activités de jumelage et de pairage, analyser les impacts anticipés de l'intégration d'un nouvel enfant, afin que cette intégration ne risque pas de rompre l'équilibre du milieu de vie notamment en tenant compte des risques pour la santé, sécurité ou intégrité physique, ou psychologique de la ressource, des autres usagers présents dans la ressource le cas échéant, et des autres personnes vivant dans la ressource.</b></p>



NO D'ARTICLE	AVANT	MAINTENANT
<p><b>Énoncés de certaines responsabilités de la ressource</b> 2-3.03</p>	<p>Dans l'entente précédente, aucune pression n'était faite sur l'établissement et il fallait parfois des mois avant que les biens, avoirs et informations soient recueillis.</p>	<p>Dans l'entente actuelle, après le départ définitif d'un usager, la <b>ressource doit remettre à l'établissement, toutes les informations concernant ce dernier. L'établissement doit en accuser réception par écrit. Donc les biens doivent avoir été ramassés. L'établissement a 15 jours pour le faire.</b></p>
<p><b>Définitions</b> 3-1.01</p>	<p>Dans l'entente précédente, l'établissement mettait fin au placement donc au paiement de la rétribution avant même que les biens aient été déplacés.</p>	<p>Dans l'entente actuelle, pour la place occupée, il y a une modification importante. <b>La place demeure occupée, tant que les biens n'ont pas fait l'objet d'un déplacement. Le placement prendra donc fin au départ définitif.</b></p>
<p><b>Rétribution des 60 premiers jours</b> 3-3.07</p>	<p>Dans l'entente précédente, un taux médian, de 59,01 \$ avait été fixé comme rétribution des 60 premiers jours et cela peu importe le niveau de classification que l'usager avait dans la ressource précédente.</p>	<p>Dans l'entente actuelle, <b>lorsque l'enfant avait déjà une classification de niveau, 3, 4, 5 ou 6, cette classification sera appliquée dans la nouvelle ressource.</b>  <b>Si le niveau de classification était inférieur au taux médian de 59,01 \$, soit un niveau 1 ou 2, il recevra le plus avantageux donc le taux médian qui est de 59,01 \$.</b>  <b>Si l'enfant n'est pas connu de l'établissement, il recevra le taux médian puis lors de sa classification, si celle-ci est supérieure à ce montant - soit un niveau 3, 4, 5, ou 6 - l'établissement versera la différence à la ressource rétroactivement à son arrivée.</b></p>



# LOIS ET RÈGLEMENTS *décodés*

## Vers une vraie négociation de l'entente collective

La Fédération des familles d'accueil et ressources intermédiaires du Québec (FFARIQ) reçoit avec un profond soulagement la décision de l'honorable juge Eric Hardy de la Cour supérieure du Québec du 27 avril dernier.

Le tribunal statue en faveur de la grande majorité de ses demandes de la FFARIQ relatives à des dispositions de la Loi sur la représentation des ressources de type familial et de certaines ressources intermédiaires et sur le régime de négociation d'une entente collective les concernant (LRR).

Depuis plusieurs années, la FFARIQ fait valoir que certains articles de cette loi portent atteinte à la liberté d'association des ressources qu'elle représente en vertu de nos Chartes des droits et libertés.

« Nous saluons le travail, l'engagement et la décision du juge Hardy. C'est pourquoi nous demandons que ce jugement soit respecté. Il est essentiel pour la sécurité et le bien-être des enfants accueillis par les membres de la FFARIQ que le gouvernement du Québec veille à l'intérêt supérieur de ceux-ci en modifiant la LRR afin qu'elle corresponde, enfin, à la réalité des familles d'accueil. », déclare Geneviève Rioux, présidente de la FFARIQ.

D'abord, le juge Hardy affirme que l'encadrement ou l'exclusion de la négociation collective de certains sujets dans une entente collective porte atteinte à la liberté d'association des ressources :

« Le Tribunal est d'avis que les limites imposées par la LRR au droit des Ressources de négocier collectivement tous les volets prévus de leur rétribution ainsi que la durée des ententes spécifiques entravent de façon substantielle leur droit à la négociation collective. Il conclut également que ces limites ne sont pas justifiées aux termes de l'article premier de la Charte et de l'article 9.1 de la Charte québécoise. »





Ensuite, « Lors d'une négociation, il est essentiel que les deux parties aient des recours afin de négocier à forces égales. Dans le cas présent, la LRR donne tout le pouvoir au ministère de la Santé et des Services sociaux. Heureusement, le juge a su voir la même chose que la FFARIQ et a constaté que le ministère ne peut se permettre de laisser durer l'impasse en refusant l'arbitrage ou du moins, en imposant des restrictions indûment. Il pourrait ainsi forcer les familles d'accueil à baisser les bras. », mentionne Mme Rioux.

Dans ce contexte, le juge Hardy souligne à juste titre, en référence à la FFARIQ, le passage suivant :

« Les Ressources sont des actrices clés de notre système de santé et de protection de la jeunesse. Elles sont en fonction 365 jours par année, 7 jours par semaine et 24 heures par jour. Elles correspondent aux citoyens isolés pour lesquels la liberté d'association est si importante. Étant privé du droit de faire la grève, un mécanisme de substitution doit leur être offert pour leur permettre de négocier avec l'État à armes plus égales. Or, le mécanisme prévu dans la LRR ne leur permet pas de le faire. Le Tribunal déclarera donc inconstitutionnels les articles 46 et 53 de la LRR en raison de leur effet combiné. »

Les ressources, qui ont pour mission d'accueillir des enfants au sein de leur foyer, ont très peu de contacts avec d'autres ressources comme la leur. Elles sont isolées les unes des autres et n'interagissent pas au quotidien. C'est pourquoi il est si important qu'elles puissent jouir pleinement du droit d'association qu'elles détiennent.

« La FFARIQ tient à féliciter les autres associations avec lesquelles elle a travaillé en étroite collaboration pour faire avancer la cause des familles d'accueil et des ressources intermédiaires au Québec. C'est une grande victoire pour nous tous. La FFARIQ célèbre aujourd'hui un grand pas en avant pour les familles d'accueil et leurs enfants, et espère que le Ministère priorisera le bien-être de nos petits et grands, en ne portant pas ce jugement en appel », souligne de nouveau Mme Rioux.



# TRANCHE de vie!

une vie  
consacrée aux  
enfants

*Ghislaine Pelletier-Robitaille et André Robitaille,  
79 ans, famille d'accueil depuis depuis novembre 1998.  
Ghislaine est présidente régionale  
Type : Ressource de type familial  
Région : Laurentides*

## « Un jour, je vais en ramener un chez nous »

**Le couple a accueilli 36 enfants. Il a 3 enfants biologiques et 5 petits-enfants.**

Ghislaine a fait carrière en enseignement en première année du primaire. Des enfants négligés, mal aimés, elle en a malheureusement vu plus d'un. Elle se rappelle entre autres ce petit garçon qui avait toujours de la nourriture sur le visage, dans les cheveux, sur ses vêtements. Elle l'accueillait en lui disant « Viens, on va enlever les crapauds ». Cette métaphore ludique rendait ce moment plus « léger ». Ainsi, avec un peu d'eau que les crapauds aiment beaucoup, elle pouvait effacer ces traces du repas du matin... ou de la veille, qui sait.

Ensuite, elle s'occupait du lunch de ce petit garçon. Il arrivait chaque jour avec une boîte de conserve pour repas. Afin de s'assurer qu'il ait un vrai plat le midi et qu'il ne mange pas sa conserve froide, elle apportait la boîte de conserve à la cuisinière pour qu'elle puisse l'intégrer dans le repas du jour. « J'ai souvent dit à mon mari qu'un jour je ramènerais un enfant chez nous. Ce petit garçon m'a permis de faire une réflexion et de constater que je serais capable d'en accueillir... »

### À la retraite, le don de soi reste présent

Il y a 25 ans, Ghislaine prenait sa retraite. « J'étais hyperactive, raconte-t-elle. J'en ai profité. Je patinais sur le lac, nous avons voyagé avec nos enfants et nos petits-enfants. » Puis, un jour, la vie lui envoie des signes. Tout d'abord un reportage à la télé dans lequel la DPJ demandait des familles d'accueil. Puis, un petit garçon dans le cours de catéchèse qu'elle

donnait bénévolement à la paroisse où son mari était marguillier. Elle avait demandé au groupe d'enfants devant elle : « Connaissez-vous quelqu'un qui vit à la manière de Jésus? ». Le petit garçon lui a répondu : « Mon papa aide les jeunes qui ont des problèmes ». C'est ainsi qu'elle a fait la connaissance de son père psychologue au centre jeunesse qui l'a guidée vers la façon de devenir FA.

Ghislaine et son mari André ont plongé dans l'aventure. Leur souhait : accueillir des enfants de 0 à 5 ans. C'est le vendredi 13 novembre 1998 que la petite Patricia est arrivée dans leur vie. Née le 7 novembre, elle n'était âgée que de 6 jours. « Tout ce qu'elle avait, c'était une jaquette d'hôpital, une couverture, un chapeau et une suce. J'avais installé un lit de bébé, acheté des vêtements et tout le nécessaire pour accueillir un nouveau-né. Et j'ai été ébranlée! L'hôpital réclamait qu'on redonne les vêtements qu'il avait fournis au bébé. »

## L'histoire de Patricia

« On ne savait pas pour combien de temps Patricia serait chez nous. Ça pouvait être 5 jours, 30 jours... on ne savait pas, mais on savait qu'on ne voulait pas l'adopter. » Le couple a donc ouvert grand son cœur et sa maison pour la petite puce dont la maman biologique Maryse avait une déficience légère. Avec un problème d'alcool important et un surplus de poids, celle-ci n'avait pas réalisé qu'elle était enceinte avant d'accoucher dans l'ambulance que sa mère avait appelée parce que Maryse ne se sentait pas bien. Quant au père biologique de Patricia, il était aux prises avec la consommation de drogues. La petite montrait quelques signes d'alcoolémie fœtale comme les yeux rapprochés. Elle n'a toutefois pas eu à être sevrée de l'alcool dans ses premiers jours de vie. Elle avait aussi les bras très longs comparativement aux autres bébés et elle n'était pas expressive.



Au contact des autres enfants, Patricia est devenue plus expressive. Elle avait un tempérament de bonne vivante. Elle était affectueuse, savait faire sa place et n'avait peur de rien. À l'âge d'un an, elle ne parlait pas beaucoup, vers 15 mois, elle a commencé à dire quelques mots. Elle apprenait beaucoup par mimétisme auprès des autres enfants de la FA. Avec ses cheveux blonds bouclés, ses yeux bleus et sa personnalité attachante, Patricia était très mignonne malgré sa difficulté à respecter les consignes.

À l'âge de 5 ans, Patricia rencontre un neuropsychologue. Son comportement est troublant chez le médecin : elle grimpe sur la bibliothèque. Chose qu'elle ne faisait jamais à la maison. Après une évaluation, le diagnostic tombe : déficience légère et anxiété. À 17 ans, une évaluation complète confirme le diagnostic de déficience et y ajoute une dyscalculie, soit un trouble de l'apprentissage des mathématiques.

Malgré les solutions qu'apportent Chislaine et son mari, comme munir Patricia d'une carte de guichet puisqu'elle ne peut calculer le retour de monnaie lorsqu'elle fait des achats, cette difficulté avec les mathématiques limite la jeune fille dans différents aspects de sa vie, notamment en l'empêchant



de réaliser son rêve de devenir préposée aux bénéficiaires, car elle a échoué le test de mathématiques. Cette étape a été un véritable deuil pour elle.

### **Faire une place à la maman biologique**

Dans ses premières années de vie, jusqu'à l'âge de 6 ans, Patricia ne voulait pas voir sa mère. Celle-ci lui rendait visite chez Ghislaine et André, mais la petite vivait un conflit de loyauté. Pour remédier à la situation, Ghislaine a demandé que les visites se fassent au centre jeunesse, sous supervision. « J'ai demandé à la DPJ de réagir et de faire en sorte que la mère biologique ne vienne plus à la maison. Ça n'avait pas de sens! Patricia se cachait. Puis, avec les visites supervisées, Patricia a développé un lien particulier avec sa maman. »

Le 25 décembre 2017, Patricia a 18 ans. Elle participe alors à l'émission hors-série de 24/60 animée par Anne-Marie Dussault. Patricia témoigne à sa mère qu'elle l'aime, qu'elle est importante pour elle, qu'elle ne se sent ni abandonnée ni trompée.

« Je lui ai toujours dit que sa maman biologique ne savait pas comment prendre soin des bébés, mais qu'elle avait une place pour elle dans son ventre, raconte Ghislaine. On lui a toujours parlé positivement de sa mère biologique, tout simplement. On aime sa maman comme notre fille. Elle a confiance en nous. Elle est un morceau important dans la vie de Patricia. Elle a toujours eu de petites attentions pour moi à mon anniversaire. Elle achetait un cadeau toujours pertinent pour que Patricia me le donne. C'est un très beau geste. Aujourd'hui, Maryse n'a plus de problèmes d'alcool. Le lien qui s'est créé entre Patricia et sa mère biologique, c'est une réussite. Comme FA, on se doit de respecter la maman. On ne doit pas la juger. Elle a un vécu et les traces resteront pour toujours. »

### **Patricia, 23 ans, autonome**

Aujourd'hui, Patricia fait toujours partie de la vie de Ghislaine et André. Elle habite au rez-de-chaussée de sa maison bigénérationnelle avec une autre enfant de famille d'accueil qui a la même dynamique. Elles s'entendent très bien. Ensemble, les deux jeunes femmes s'épaulent, s'entraident et ont gagné en autonomie.

Patricia va à l'école aux adultes. Elle a terminé le niveau secondaire 3 en français. Quant aux mathématiques, elle a un niveau de 3<sup>e</sup> année du primaire. L'été dernier, elle a travaillé en loisirs auprès des personnes âgées. Elle aime ça.

### **Ghislaine et André**

Le couple a toujours été très solide. Dès le début de leur mariage, Ghislaine a instauré le partage des tâches, ce qui était plutôt avant-gardiste à cette époque! « Ma belle-famille

n'en revenait pas! André et moi on s'est fréquenté pendant 4 ans avant de se marier. Déjà on avait une belle complicité. Mon mari était zen, avait une joie de vivre, bouffon, brillant. Venant d'une grande famille de 12 enfants, pour lui avoir des enfants en FA, ce n'était pas un grand mystère! Il a toujours été très présent avec les enfants à jouer à l'extérieur, marcher en forêt. Le soir, il leur racontait des histoires, assis par terre, les enfants installés sur et autour de lui. C'était beau à voir. On a toujours su prendre soin de notre couple en se permettant des moments à deux pendant qu'une gardienne s'occupait des enfants. À d'autres moments, on partait toute la famille avec les enfants sur le bord de la mer. Ils adoraient ça. On louait une maison et on se retrouvait tous ensemble. »

Si Ghislaine parle d'André au passé, c'est qu'il est de plus en plus absent de la réalité. « Il y a 12 ans, je voyais que mon mari en perdait des bouts. Je lui ai dit qu'il fallait savoir ce qu'il avait et que lorsqu'on aurait le résultat, on irait passer quelques jours à Ottawa soit pour pleurer et prendre soin de nous ou pour fêter. Finalement, André a eu un diagnostic d'Alzheimer. Naturellement, à partir de ce moment, on a avisé le centre jeunesse qu'on ne pourrait plus accueillir de nouveaux enfants. »

Pendant quelque temps, Ghislaine a pu concilier tout ça et poursuivre les sorties en famille et les voyages. Après tout, être vigilante et prendre soin, c'est dans sa nature! Puis, est arrivé le moment où ce n'était plus possible. Depuis 2019, André est en CHSLD. Et Ghislaine s'adapte à l'absence de son mari.

« Je vais le voir régulièrement. Je vis sa maladie de façon positive. On a eu une belle vie. Présentement, il me reconnaît par la voix et par le toucher. Je lui ai dit que si on n'avait pas été tous les deux, je n'aurais pas été capable de gérer les enfants du centre jeunesse. On était complice. On a été chanceux. La providence est bonne pour moi, elle m'a donné la santé. Vous savez, la vie c'est plein de mystères, de choses positives et de défis... »



# TRUCS de pros

## Guide pour parents

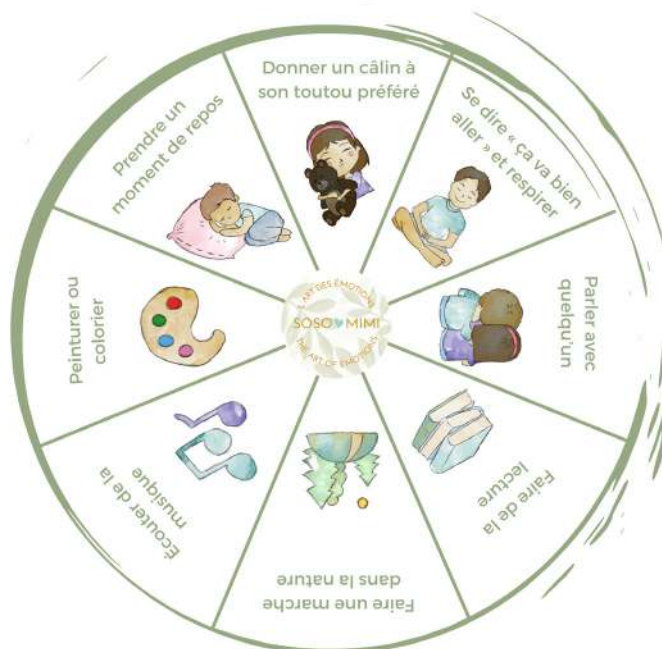
Est-ce que votre enfant pique des crises de colère parfois? Il se gratte la tête où se ronges les ongles au sang? Il pleure souvent de façon inconsolable juste parce que vous lui avez dit qu'il est l'heure d'aller se coucher ou parce que vous ne voulez pas lui acheter un jouet?

Lorsqu'on est enfant, on n'est pas outillé pour comprendre ou exprimer ce qui nous arrive. Le cerveau des enfants est immature. Il n'est pas en mesure de gérer l'ensemble des émotions ressenties. Le cortex préfrontal, la partie qui nous aide à réguler nos émotions, est la dernière partie du cerveau qui se développe à l'âge adulte. C'est pour ça que c'est important en tant que parent d'accompagner nos enfants à travers leurs réactions émotionnelles pour qu'ils ne soient pas envahis et débordés par leurs émotions.

Ce sont les bases de l'intelligence émotionnelle qui sont indispensables à leur épanouissement et à leur développement. **Dans cet article, je vais vous partager 3 conseils qui vous aideront à accompagner vos enfants à cultiver leur intelligence émotionnelle.**

### CONSEIL NO. 1

Commencez par expliquer à vos enfants ce qu'est une émotion et à quoi elle sert. Voici une façon de l'expliquer : « Sais-tu ce qu'est une émotion? Une émotion est une sensation qu'on ressent à l'intérieur de notre corps, dans notre tête et dans notre cœur. Il n'y a pas de mauvaises émotions. Certaines sont agréables, et d'autres sont simplement plus difficiles à vivre et à traverser. Mais toutes les émotions sont importantes, parce qu'elles expriment comment on se sent à l'intérieur. »





## CONSEIL NO. 2

Il n'y a pas de mauvaises émotions donc il est crucial de ne pas demander à vos enfants de réprimer ou refouler leurs émotions. Très souvent nous le faisons parce que c'est inconfortable pour nous de devoir « subir » une crise. N'oubliez pas que nos enfants ont besoin de ressentir tous les types d'émotions et de s'exercer à les endurer pour développer leur autorégulation et leur intelligence émotionnelle.

## CONSEIL NO. 3

L'une des meilleures façons d'aider votre enfant est de **l'accompagner dans la gestion de ses émotions**. C'est ce qu'on appelle le coaching émotionnel. Voici **5 étapes à l'accompagnement** de votre enfant afin qu'il cultive son intelligence émotionnelle.

### 1. Soyez conscient des émotions de votre enfant (et des vôtres)

Observez comment les différentes émotions sont exprimées (expressions faciales, corporelles, etc.)

### 2. Reconnaître l'émotion comme une opportunité de connexion ou d'enseignement

Encouragez votre enfant à parler de ses émotions. Offrez-leur de la guidance avant que leurs émotions entraînent un comportement inapproprié. Ne pas demander à l'enfant de refouler ses émotions en leur

disant « arrête de pleurer » ou « arrête de crier », cela ne fait que dévaloriser ses sentiments.

### 3. Démontrer de l'empathie et de la compréhension

Prenez le temps de bien écouter votre enfant. Évitez de critiquer et juger l'émotion ressentie.

### 4. Aider votre enfant à verbaliser son émotion

Après une bonne écoute, aider votre enfant à devenir conscient de son émotion et de trouver le vocabulaire pour le communiquer.

### 5. Aider votre enfant à trouver des solutions tout en mettant des limites

Toutes les émotions sont acceptables, mais tous les comportements ne le sont pas. Utilisez la roue des astuces à la prochaine page afin d'offrir des options d'autorégulation à votre enfant.

J'aimerais conclure avec ceci : afin de faire face aux exigences de la parentalité, il est essentiel de cultiver votre propre intelligence émotionnelle, car, en tant que parent, vous êtes l'outil et l'exemple principal dans la vie de vos enfants.

Prenez soin de vous!

Lisa Stott,  
Présidente & Fondatrice  
SOSO MIMI Inc.  
Experte & Coach en  
Intelligence émotionnelle





# INTER- régions

## Bonjour chères familles d'accueil,

Je profite de cet espace pour vous parler un peu des formations. Tout d'abord, nous reprenons lentement les formations en présentiel. Nous commençons par quelques régions ciblées - Mauricie, Laval, Outaouais et Laurentides – afin de voir la réceptivité et l'intérêt des familles d'accueil. Dès cet automne, les formations en présentiel seront offertes partout.



### JEAN-FRANÇOIS RIOUX

Coordonnateur provincial  
des régions et  
Responsable des formations  
Tél. : 819 696-8594  
jfrioux@ffariq.ca

## Formations en cours

Certaines formations se donnent actuellement. Vous pouvez obtenir toutes les informations à ce sujet sur VotreEspace. Les sujets abordés dans ces formations concernent la déficience intellectuelle (DI) et le trouble du spectre de l'autisme (TSA).

## Formations à venir

À l'aide de VotreEspace, nous sommes à développer une offre de formation variée en présentiel et en ligne, des conférences et plus encore afin de répondre à vos besoins et votre réalité quotidienne. Nous travaillons à la planification de nouvelles formations qui seront au programme à partir de septembre. Certains thèmes ont retenu notre attention dont les différentes dépendances comme la drogue, le jeu, l'alcool, la pharmacologie et la cyberdépendance. Nous aborderons aussi le sujet du développement sexuel selon les groupes d'âge afin de savoir comment travailler avec des enfants victimes d'actes criminels et sexuels.

Comme vous le savez certainement, je travaille très fort en collaboration avec l'équipe de la FFARIQ afin d'uniformiser la compréhension et l'application de la nouvelle entente collective. Développer la collaboration et le partenariat avec les établissements pour qu'ensemble nous puissions être un soutien et répondre à vos besoins en lien avec votre réalité et les besoins toujours grandissants des enfants est mon objectif principal. C'est en travaillant les procédures, en proposant des solutions et des alternatives, en m'assurant que vos soucis et vos demandes soient bien entendus et compris des établissements que je compte atteindre ce but.

Je vous souhaite un bel été. Profitez-en bien pour passer du bon temps et prendre du repos.

# ÉCHO DES régions

Découvrez ce qui se passe dans chaque région : formation, tournée régionale, questions qui préoccupent les familles d'accueil et, bien sûr, des réponses.



## Au cas où ...

**vous ne seriez pas encore abonné au groupe privé Facebook de vos différentes régions et que vous désiriez en être membre désormais, voici ci-dessous la démarche à suivre :**

- 1 Signifiez votre intérêt en envoyant un courriel au gestionnaire du compte Facebook de la région;
- 2 Faites une recherche sur Facebook en saisissant l'identifiant du gestionnaire et par la suite faites une demande d'amitié. Quand ce sera accepté, vous pourrez être inclus au groupe et vous pourrez poser vos questions.

## LES INFORMATIONS NÉCESSAIRES POUR LA CONNEXION AU FACEBOOK DES RÉGIONS SE PRÉSENTENT CI-APRÈS :

RÉGIONS	GESTIONNAIRES	COURRIELS	IDENTIFIANTS
Mauricie/Centre du Québec	Sylvain Blodeau	sbilodeau@ffariq.ca	Sylvain Blodeau
Côte Nord	Mélanie Gagnon	mgagnon@ffariq.ca	Mélanie Gagnon
Québec	Francine Boutin	fboutin@ffariq.ca	Francine Boutin
Caspésie	Mélanie Gagnon	mgagnon@ffariq.ca	Mélanie Gagnon
Laval	Annie Blouin	ffariq13@outlook.com	Annie Blouin
Outaouais	Lucie Renaud	lucierenaud63@gmail.com	Lucie Renaud
Laurentides	Louise Fleurent	laurentidesffariq@gmail.com	Laurentides
Batshaw	Ross Wilson	patriotic101@hotmail.com	Ross B Wilson



# RÉGION DE LA MAURICIE CENTRE-DU-QUÉBEC

De gauche à droite : Jean-François Rioux (vice-président) – Véronique Hayes (trésorière) – Sylvain Bilodeau (président) – Kim Peterson-Bussièrès (secrétaire) - José Dionne (directeur)

## Bonjour à vous chères ressources,

Lors de l'assemblée régionale annuelle qui, cette année, était en simultané le 20 mai 2022 dans toutes les régions représentées par la FFARIQ, nous avons pu accueillir en présentiel et en visioconférence les ressources souhaitant se joindre à nous.

Année d'élection oblige, nous sommes heureux d'annoncer la reconduction de Jean-François Rioux au poste de vice-président et l'arrivée de Kim Peterson-Bussièrès au poste de secrétaire, élue par acclamation. Véronique Hayes a accepté de se joindre à nous pour le poste de trésorière. Comme prévu aux Règlements généraux de la FFARIQ, elle a été nommée par le conseil d'administration à la suite de la recommandation du comité régional et soutenue par la signature de 5 membres de notre région. Elle terminera donc le mandat pour les deux prochaines années.

### Vos idées d'activités

Votre comité régional est à la recherche de l'activité familiale qui répondrait à vos besoins et votre réalité. Aussi nous sommes toujours à la recherche de conférenciers intéressants que nous pourrions inviter sous forme de café-rencontre. Vous pouvez acheminer vos suggestions à notre directeur José Dionne qui nous présentera le tout en rencontre de comité régional.

### Remerciements et souhaits

Merci à vous tous pour l'implication que vous avez dans la vie de ces enfants qui nous sont confiés, vous faites tous un travail admirable avec eux. Vous leur avez ouvert votre cœur ainsi que votre maison dans l'espoir qu'ils aient une vie meilleure.

Je profite également du moment pour vous souhaiter un très bel été avec vos cocos, à vous créer de très beaux moments inoubliables avec eux et à leur faire découvrir de nouvelles choses. Un très bel été à tous, on se revoit en septembre lors de la prochaine tournée régionale.



### SYLVAIN BILODEAU

Président régional  
Mauricie Centre-du-Québec  
Tél. : 819 696-8592  
sbilodeau@ffariq.ca



## RÉGION DE LA CÔTE-NORD

De gauche à droite : Cinthia Gagnon (Trésorière) - Roxanne Laforest-Bourgoin (secrétaire) - Mélanie Gagnon (présidente)

© Crédit photo : Audet photo

Juin. Enfin, le soleil est parmi nous. Un bel été est à nos portes avec la fin des classes et nos petits qui courent partout.



### Élections régionales

Maintenant, parlons de vous. Je prends quelques instants pour vous informer que j'ai été élue à nouveau par acclamation. Il me fera plaisir de vous représenter pour un autre mandat de 4 ans. Merci de votre confiance.

Je veux également remercier ma trésorière Mélanie Bezeau qui a quitté dû à son déménagement. Je lui souhaite plein de beaux moments. Merci également à Annie Bernatchez qui a été au sein de notre comité pendant plusieurs années. Son appui et sa disponibilité ont été très appréciés.

### Vos nouvelles représentantes

Élues par acclamation, je souhaite la bienvenue à madame Roxanne Laforest-Bourgoin à titre de secrétaire et madame Cynthia Gagnon au poste de trésorière. Merci de vouloir faire la différence pour nos ressources de la Côte-Nord et bienvenue dans l'équipe FFARIQ.

### VotreEspace

Je profite de l'occasion pour vous rappeler de vous inscrire sur le portail VotreEspace sur le site de la FFARIQ. Vous y trouverez les formations et beaucoup d'informations sur la région telles que les tournées, mais aussi sur tout ce qui se passe à la FFARIQ au niveau provincial. Il s'agit d'un autre outil développé spécialement pour les ressources de la FFARIQ afin de répondre à vos besoins.

Le congrès est à venir. Ce n'est pas à la porte, mais tellement enrichissant et une belle occasion de représenter notre belle région.

La prochaine tournée se fera en octobre. Nous serons heureux de vous retrouver et de passer un moment ensemble. D'ici là, n'oubliez pas que je suis là pour vous.

Bon été!



### MÉLANIE GAGNON

Présidente régionale  
Côte-Nord  
Tél. : 418 587-0209  
mgagnon@ffariq.ca

# RÉGION DE LA GASPÉSIE / LES ÎLES

De gauche à droite : Nancy Blais (vice-présidente) - Mélanie Gagnon (présidente par intérim)  
Absentes de la photo : Martine Boudreau (secrétaire) - Sylvie Anglehart (Trésorière) - Sandra Bourdages (directrice)

© Crédit photo : Audet photo

## Chères familles d'accueil,

L'été est parmi nous. Il est temps de prendre un moment pour recharger nos batteries. Les deux années qui viennent de passer n'ont pas été faciles.



### ARA et élections

Notre assemblée régionale annuelle s'est tenue à Chandler le 20 mai dernier. Merci à toutes les personnes présentes. Malgré les élections annoncées, pour le poste de secrétaire et de présidente de la région, il me désole de vous annoncer que le poste de secrétaire reste à combler. Pour ce qui est du poste de présidente, en l'absence de quelqu'un déterminé à prendre la relève, il me fait grandement plaisir de poursuivre avec vous et de continuer à occuper le poste par intérim. Découvrir votre belle région et des gens dévoués auprès des enfants tels que vous ne peut que me motiver à poursuivre auprès de votre comité.

Le poste de secrétaire étant toujours à combler, toute personne intéressée est invitée à communiquer avec moi au 418 587-0209. Il me fera plaisir de vous expliquer en quoi consiste le poste.



### VotreEspace

Dans un autre ordre d'idée, je vous invite, si ce n'est pas déjà fait, à vous inscrire à notre plateforme VotreEspace en cliquant sur le lien situé en haut à droite dans la bande jaune doré sur le site internet de la FFARIQ. Vous y trouverez plusieurs informations, formations disponibles et nouveautés. C'est un endroit qu'on essaie de rendre accueillant et facilitant pour notre rôle auprès des enfants et notre relation avec l'établissement.

Pour l'été, nous faisons relâche de tournée. Nous serons de retour à l'automne. Au plaisir de vous y voir! D'ici là, n'hésitez pas à communiquer avec moi en cas de besoin.

Bon été!



### MÉLANIE GAGNON

Présidente régionale par intérim  
Gaspésie/Les Îles  
Tél. : 418-587-0209  
mgagnon@ffariq.ca

*Mélanie Gagnon*

# RÉGION DE QUÉBEC

De gauche à droite : Chantale Moreau (vice-présidente) – Francine Boutin (trésorière) – Christiane Robitaille (présidente) – Patricia Anctil (secrétaire)

© Crédit photo : Audet photo

## Bonjour à vous chères familles d'accueil,

La tribune de juin est toujours la plus agréable à écrire : la chaleur, la présence du soleil tard en journée, les vacances qui se font sentir... Bref, la saison de l'été est à nos portes et rend la plupart des familles heureuses. Il ne faut pas oublier de dire que la pandémie semble vouloir se stabiliser et laisser place à revivre, sortir, et ce, dans une certaine quiétude!



### ARA et élections

L'assemblée régionale annuelle du 20 mai dernier a eu lieu au manoir Montmorency et a été encore une fois bien aimée de tous. Elle a permis de conclure les élections régionales 2022 concernant le poste de vice-président au sein du comité régional de Québec.

Deux candidates se sont présentées et l'élue pour le prochain mandat 2022-2026 est Chantale Moreau. Toutes nos félicitations et bienvenue dans le comité. Par le fait même, nous avons le plaisir de vous annoncer que le mandat de Francine Boutin, élue par acclamation au poste de trésorière du comité, a été reconduit pour 4 ans. Merci beaucoup pour votre temps et votre investissement. Votre travail est fort apprécié!

Nous souhaitons remercier Ginette Gagnon pour son implication au sein du comité régional ces 4 dernières années!

### AGA provinciale

Attention! Surveillez l'invitation pour l'assemblée générale annuelle qui cette année aura lieu

seulement en virtuel, le 16 septembre prochain. Les détails vous seront envoyés sous peu.

### Congrès de la FFARIQ

Notez également à vos agendas que le congrès annuel de la FFARIQ aura lieu en présentiel les 22 et 23 octobre au centre des congrès de Saint-Hyacinthe. Des informations suivront dans les prochaines semaines.

### Les déjeuners-rencontres

Les déjeuners-rencontres ont eu lieu en mars dernier et les membres ont bien répondu à l'invitation tant à Québec, Charlevoix et Portneuf. Merci de votre présence! La prochaine tournée aura lieu en septembre et soyez assurés que nous prendrons le temps d'aller vous visiter afin de colporter les nouvelles concernant votre FFARIQ!

Bon été à vous tous!



### CHRISTIANE ROBITAILLE

Présidente régionale

Québec

Tél. : 418 262-4222

crobitalle@ffariq.ca

*Christiane Robitaille*

# RÉGION DE MONTRÉAL/BATSHAW

De gauche à droite : Ross Wilson (vice-président) - Claudette Gauthier (présidente) - Brenda Gothler (trésorière) - Darlene Oliver (secrétaire)

© Crédit photo : Audet photo

## Bonjour chers membres,

Pour commencer, je voudrais remercier les membres gagnants du tirage qui sont venus à l'évènement cabane à sucre. Nous sommes heureux de vous avoir accueillis. Un bon repas, de la bonne compagnie et la mini-ferme pour le plaisir des enfants : que demander de plus?

J'étais très contente de vous voir en bonne santé. Cette période COVID-19 qui nous a isolés dans les deux dernières années a fait que la communication, la réponse à vos besoins et le contact personnalisé en ont pris un coup. Le point positif de la chose, c'est que cette période difficile nous a permis de nous remettre en question, de modifier nos façons de faire et de réaliser l'importance de nous moderniser. Le comité en place planifie plus d'activités et de rencontres pour la prochaine année.

## Formations en anglais

À la demande de votre comité et toujours dans le désir de s'améliorer, la FFARIQ a mis en place une série de formations en ligne en anglais, spécialement pour notre région. Il est malheureux que peu de personnes semblent s'y intéresser et que nous devons annuler ces rencontres par manque de participation. Vous n'êtes pas sans savoir l'importance des formations telles que les cours de secourisme général et RCR. VotreEspace, la plateforme mise sur pied par la FFARIQ, vous offre une variété d'information en anglais et en français. Allez vite vous inscrire.

## Important rappel

Comme prévu dans l'entente collective à la clause 3-8.07, l'établissement ne peut vous exiger de faire les transports pour les visites avec la famille biologique. C'est la responsabilité de l'établissement d'offrir le transport à l'enfant ou aux parents. Dans le cas où vous êtes à l'aise de le faire, vos dépenses seront remboursées comme prévu dans l'entente collective.

Le partenariat et la collaboration avec l'intervenant de l'enfant est primordial. Si vous vivez des situations difficiles, communiquez avec la FFARIQ. Nous tenterons de trouver des solutions.



## Élections régionales

Cette année, les postes de vice-président et secrétaire étaient en élection. Puisque seules les personnes déjà en poste ont présenté leurs candidatures, elles ont été élues

par acclamation pour un autre mandat. Il s'agit de Ross Wilson en tant que vice-président et Darlene Oliver comme secrétaire. Félicitations à vous deux!

## Planifiez les vacances!

Petit rappel : les vacances arrivent. S'il vous plait, planifiez d'avertir le travailleur social si vous envisagez des vacances en famille.

À toutes les familles d'accueil de Batshaw, savez-vous que nous avons un groupe Facebook privé dédié uniquement pour nous membres de la FFARIQ? C'est un lieu pour échanger, partager, recevoir de l'information et plus encore. Seulement des familles d'accueil peuvent s'inscrire donc pas d'inquiétude. De plus, l'équipe de la FFARIQ pourra y répondre rapidement à vos questionnements. Notre administrateur est Ross Wilson à [patriotic101@hotmail.com](mailto:patriotic101@hotmail.com). Contactez-le, il va se faire une joie d'accepter votre demande.

En terminant, je vous souhaite tous un joyeux été et prenez soin de vous,



## CLAUDETTE GAUTHIER

Présidente régionale  
Batshaw  
Tél. : 514 796-4491  
[cgauthier@ffariq.ca](mailto:cgauthier@ffariq.ca)

# RÉGION DE LAVAL

De gauche à droite : Natacha Étienne (secrétaire) – Manon Lanthier (trésorière)  
– Fatiha Chihai (vice-présidente) – Annie Blouin (présidente)

© Crédit photo : Audet photo

## Bonjour chères familles d'accueil,

La région de Laval a repris plusieurs de ses activités en présentiel cette année, et cela à plusieurs niveaux.

### Formations

Tout d'abord, maintes formations ont été planifiées, comme celles-ci qui ont eu lieu dans les derniers mois : la formation Concept de protection et impacts associés ainsi que L'attachement et ses implications au quotidien. Les détails des autres formations à venir, en présence ou en ligne, seront disponibles sur le portail VotreEspace de la FFARIQ.

### Rencontres et informations

De plus, votre comité s'est réuni à l'intérieur des deux semaines suivant le conseil d'administration provincial. Ces rencontres permettent le partage d'information sur les nouveautés, les enjeux vécus et la prise de décision sur les orientations de la FFARIQ afin de mieux répondre aux besoins des ressources. Un souper s'est ensuite déroulé avec les membres afin de partager l'information et de recueillir les commentaires émis par les familles. Les rencontres, le partage d'information et l'échange sont des éléments primordiaux dans notre service aux membres.

### Activités à venir

Afin d'être toujours près de nos membres, plusieurs activités seront prévues pour les prochains mois à venir. Nous vous invitons à y participer en grand nombre :

- **Le 24 septembre, une sortie aux pommes**
- **Le 1er novembre, une réunion souper des membres**
- **Le 13 décembre, un souper de Noël**

Plus de détails sur les lieux et l'heure de ces activités seront fournis prochainement.



### Élections régionales

Enfin, des élections ont eu lieu pour déterminer les prochain(e)s membres à siéger à titre de président et de secrétaire pour les 4 prochaines années dans notre région. Les résultats ont été dévoilés lors de l'assemblée régionale du 20 mai 2022, au poste de secrétaire Natacha Étienne ainsi que moi-même Annie Blouin au poste de présidente. Merci à tout le comité pour votre engagement et votre dévouement auprès des ressources.

Pour terminer, nous voulons vous rappeler de vérifier régulièrement le portail VotreEspace ainsi que le groupe Facebook dédié exclusivement à nos ressources afin de vous informer sur les activités ayant lieu au sein de la FFARIQ mais aussi d'échanger, de partager et rester informé de ce qui se passe dans le monde des familles d'accueil.

Bon été!



### ANNIE BLOUIN

Présidente régionale  
Laval  
Tél. : 514 292-3564  
ablouin@ffariq.ca

*Annie Blouin*

## RÉGION DE L'OUTAOUAIS

De gauche à droite : Stéphanie Lauzon (secrétaire) - Line Waters (directrice) - Carolle Desjardins (présidente) - Josée Dorion (directrice) - Éric Gosselin (trésorier) - Lucie Renaud (vice-présidente)

© Crédit photo : Audet photo

### Chères familles d'accueil,

Le printemps est à sa fin! Le début de l'été tant attendu est presque là. Ce qui annonce la fin de l'année scolaire, le plaisir pour plusieurs de nos petits cocos. Souvent un fardeau pour plusieurs, mais souvent une joie pour d'autres tout comme moi pour qui c'est un temps moins stressant : plus de lunchs, plus de lève-toi, vite habille-toi et j'en passe!

Le travail que l'on fait est valorisant, on transmet tout à nos cocos du mieux de nos connaissances pour que ceux-ci deviennent nos adultes de demain. Moi, j'ai ce besoin intense d'aider et d'accompagner mes cocos pour que demain soit pour eux une vie meilleure. Je me dis : demain quand je serai vieille et/ou malade, lequel sera médecin pour me soigner, lequel enseignera à mes petits-enfants, lequel deviendra famille d'accueil? Posez-vous la question. Je sais, ils ne sont qu'une minorité, mais on ne sait jamais.

#### Formations

Le train est parti! Plusieurs d'entre vous avez suivi des formations et/ou ateliers. Les formations en présentiels vont débuter en Outaouais le 11 mai. Plusieurs formations en ligne sont toujours disponibles en continu.



#### Élections régionales 2022

Cette année, deux mandats étaient à renouveler pour une période de 4 ans, soit le poste de vice-présidente et secrétaire. Celui de trésorier n'était pas en élection, car c'était une fin de mandat par intérim pour une période de 2 ans.

Le comité régional a accueilli de nouveaux venus au sein du comité local. Par acclamation, nous avons Lucie Renaud qui préserve son poste de vice-présidente. De nouveaux visages se sont joints :

- **Stéphanie Lauzon, secrétaire**
- **Éric Gosselin, trésorier**

Félicitations aux nouveaux membres du comité régional Outaouais!

#### Les activités du comité

La prochaine activité du comité aura lieu sous peu avec l'aide de nos futurs directeurs. Le comité recommencera les rencontres en présentiel pour les nouvelles familles. La première a eu lieu le 9 mai à l'Hôtel V. D'autres rencontres sont prévues. Une discussion avec l'établissement a été entamée pour que les rencontres soient effectuées conjointement avec lui. Ceci aura pour but d'éviter des retards dans les rencontres de nouvelles familles.



### Facebook

C'est l'endroit où trouver plusieurs infos mises à jour pour vous.

Vous avez des questions? Vous pouvez nous contacter en privé et/ou partager vos questions sur le groupe. Pour vous joindre au FB privé de votre région : FFARIQ-Outaouais

### VotreEspace

Cette section sur le site officiel de la FFARIQ est votre espace personnel pour y trouver : inscriptions pour les formations, activités, rencontres à venir, et bien plus. C'est une plateforme à découvrir. Vous avez des questions? N'hésitez pas à nous contacter. Pour vous enregistrer sur VotreEspace, vous n'avez qu'à cliquer sur le code QR pour vous enregistrer.



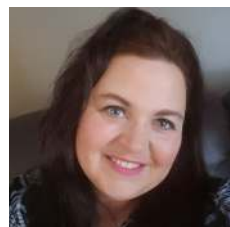
### Mot de la présidente

Pour ma part, la COVID m'aura permis un peu de relaxer : moins de sorties, moins de cours par-ci par-là. Mais la COVID m'aura aussi fait

réfléchir sur le besoin de voir des gens, comment c'est important pour notre développement. La COVID aura changé la vie de nos jeunes, soit pour le mieux ou pour le pire. La socialisation est d'une importance vitale pour le bon développement de nos futurs adultes. Moi, pour mon usager, ceci a été très néfaste au point de recommencer l'éducation sur des choses telles que comment parler à un ami, comment socialiser. Je vais y arriver!

Attachement!! Ouf! j'ai toujours eu de la difficulté à comprendre le trouble de l'attachement. On dirait que c'était facile pour une travailleuse sociale de dire... ah c'est un trouble de l'attachement. Mélangeant un peu beaucoup. Le 11 mai, j'ai suivi en présentiel la formation sur le trouble de l'attachement et ses implications dans le quotidien. Wow! une lumière vient d'allumer. Merci à IFSSS et Valérie D'Aoust. Je comprends encore mieux ce qu'il en est.

« Si vous mettez votre cœur dans la réalisation de vos projets, si la passion vous dévore et que rien ne vous arrête, succès il y aura. »



### CAROLE DESJARDINS

Présidente régionale  
Outaouais  
Tél. : 819 923-5081  
cdesjardins@ffariq.ca



# RÉGION DES LAURENTIDES

De gauche à droite : Sophie Quenneville (vice-présidente) – Louise Fleuret (trésorière) – Chantale Dérissé (secrétaire) – Ghislaine Pelletier Robitaille (présidente)

© Crédit photo : Audet photo

## Bonjour chères familles d'accueil,

Nous venons de terminer une étape importante dans notre parcours comme comité régional de notre région des Laurentides.

Nous avons travaillé très fort afin de nous mettre à jour pour mieux vous informer. Nos rencontres en présentiel nous ont permis de vous revoir et d'avoir de belles discussions franches avec vous. Nous n'avons pas toujours les réponses sur le champ. Sachez que nous essayons de faire de notre mieux.

Nous avons reçu beaucoup d'appels, plusieurs commentaires sur le Facebook. Nous apprécions de sentir votre présence et que les ressources sont à l'affût des nouvelles informations. Nous voulons être là pour vous, et vous supporter dans les difficultés, car vous avez toujours le souci de devenir meilleures.

### Rencontres au CLC

Sachez que lors de mes rencontres au CLC, je suis toujours prête à être votre porte - parole pour défendre et pour demander ce qu'il y a de mieux pour les ressources. En espérant que notre quotidien devienne un peu plus simple. Par contre, il faut être patient.

### Planification stratégique

Nous avons eu une période de mises en candidature qui s'est terminée le 29 avril 2022. Les postes de présidente, de vice-présidente, de trésorière, de secrétaire étaient ouverts. Il n'a pas été nécessaire de tenir des élections puisque qu'une seule personne était candidate à chacun des postes. Voici le nom de vos nouveaux représentants :

- Ghislaine Pelletier-Robitaille à la présidence
- Sophie Quenneville à la vice-présidence pour une fin de mandat de 2 ans
- Chantale Dérissé au poste de secrétaire pour une fin de mandat de 2 ans.
- Le poste de trésorier est toujours vacant.

### Journée cabane à sucre

Je termine en soulignant la grande sortie du 30 avril. Succès sur toute la ligne pour notre journée cabane à sucre à la Sucrierie Bonne Aventure. Le nombre de 404 participants fut très impressionnant. Du bonheur pour tous! Ce fut une belle conclusion pour notre comité régional. Plus vous serez nombreux à nos invitations, plus notre service deviendra excellent ou du moins meilleur.



#### **GHISLAINE PELLETIER ROBITAILLE**

Présidente régionale  
Laurentides

Tél. : 450 858-3644

GPELLETIER@FFARIQ.CA

*Ghislaine Pelletier Robitaille*

# PARTENAIRES

## avantages

Des rabais et privilèges : un des bénéfices de faire partie de la grande famille FFARIQ.

Sur présentation de la carte privilège FFARIQ, ces commerçants ont accepté de donner des escomptes aux membres de la Fédération des familles d'accueil et ressources intermédiaires du Québec. Un gros merci !



**l'Assembleuse**  
— offrir la mémoire —

10 % de rabais sur les produits offerts en mentionnant le code promo. Tirage lors de l'assemblée générale annuelle. Prix : 1 Journal d'adoption et 1 Journal de vie contenant chacun 40 pages permettant de recueillir sous forme de photos, textes, mots doux, notes, etc. les souvenirs et moments marquants du parcours de l'enfant adopté ou en placement à majorité. Code promo : FFARIQ10  
Pour plus d'informations : [www.lassembleuse.com](http://www.lassembleuse.com)

**IRIS**  
LUNETTERIE • EXAMEN DE LA VUE  
CHIRURGIE AU LASER

150 \$ sur une paire complète de lunette de prescription ou de lunettes de soleil sur ordonnance – 25 \$ lentilles unifocales – 50 \$ lentilles progressives – 50 \$ lentilles de contact – 50 \$ Lunettes de soleil sans ordonnance de 100\$ ou plus – 25 \$ pour 3 bouteilles ou plus du produit Eye Omega – 10 \$ Lunettes pour la filtration de la lumière bleue – Prestation de correction de la vision au laser de 250 \$ à la clinique d'ophtalmologie IRIS à Laval. Les offres ne peuvent être jumelées, ne sont pas applicables sur les lunettes de sécurité et ne s'appliquent pas aux contrats de service de lentilles de contact ou des services professionnels. Garantie inconditionnelle IRIS – Financement sans intérêt – Pour bénéficier de vos avantages, vous devez vous inscrire au [www.iris.ca/avantages](http://www.iris.ca/avantages)  
\* Offre valide pour tous les membres de votre famille.

**TANGUAY**

Rabais de 50\$ sur tout achat de 500\$ ou plus. Valide aussi dans les succursales Maurice Tanguay et Liquida-meubles jusqu'au 31 décembre 2019. Cette offre est valide en tout temps dans tous les départements. Ne s'applique pas sur les achats antérieurs et ne peut être jumelé aux promotions offrant les taxes payées. Rabais applicable avant les taxes. Limite d'un rabais par client. PTR : 441869. Livraison dans toute la province de Québec.

Visitez [www.tanguay.ca](http://www.tanguay.ca)

**ORDI  
vert**

30 % de rabais sur tous les ordinateurs remis à neuf Ordivert ou sur le service en magasin. Ce rabais est valide sur la marchandise à prix régulier seulement et n'est jumelable à aucune autre promotion ou marchandise en solde. Le rabais est valable pour les familles d'accueil uniquement. Le responsable de la famille d'accueil qui fait les achats doit présenter sa carte privilège FFARIQ. Ce rabais est valide seulement dans les magasins ORDI VERT DÉPÔT. Visitez [www.ordivert.ca](http://www.ordivert.ca) pour trouver nos adresses.

**Yellow**

10 % sur le prix régulier de toute la marchandise à prix régulier. Cet escompte ne s'applique pas lors d'une promotion. Visitez [www.yellow.ca](http://www.yellow.ca) pour les adresses. Offre valide pour tous les membres de votre famille. No de réf. : 5033

**HANGAR-29**

Paiement des deux taxes pour vous sur toute la marchandise à prix régulier. Cette offre ne peut être jumelée à aucune autre promotion. Visitez [www.hangar-29.ca](http://www.hangar-29.ca) pour les adresses.

  
**LA VALLÉE  
SECRÈTE**

10 % sur le prix d'entrée régulier pour adultes et enfants sur tous les parcours. Visitez le [www.valleescrete.com](http://www.valleescrete.com) pour plus d'information sur les activités.



80 \$ de rabais sur l'abonnement annuel (33,32 \$ par mois) dans tous les centres à travers le Québec. Sur présentation de la lettre d'inscription et de la carte privilège FFARIQ. Ce tarif est également applicable aux conjoints et aux personnes de 16 ans et plus résidant à la même adresse. [www.energiecardio.com](http://www.energiecardio.com)



Profitez de rabais exceptionnels sur les tarifs d'abonnements aux principaux journaux et revues. Vous pouvez obtenir jusqu'à 90 % de rabais sur le prix en kiosque. Ces rabais sont garantis comme étant les plus bas sur le marché. Veuillez consulter votre dépliant ou visitez le [www.rabaiscampus.com](http://www.rabaiscampus.com)



Profitez d'un abonnement Boomerang annuel accès réseau à 22,11\$ + taxes aux deux semaines. Une économie de 75\$ en plus d'une ristourne de 1,20\$ à chaque visite! Sur présentation du certificat d'inscription et de la carte privilège FFARIQ. Contactez-nous pour obtenir le certificat d'inscription.



15 % sur le prix régulier d'une entrée individuel ou familial. Visitez le [www.biodiversite.net](http://www.biodiversite.net) pour plus d'information sur les activités.



AU PAYS DES MERVEILLES  
ATTRACTION PARK

Rabais de 2 \$ sur le prix d'entrée régulier (adulte ou enfant de 2 ans et plus). Veuillez prendre note que le parc d'attractions est ouvert de juin à septembre. Visitez [www.paysmerveilles.com/fr/](http://www.paysmerveilles.com/fr/)



Rabais de 50 % sur vos demandes de certificat de police en ligne. Visitez <https://promo.idqc.ca/>. Appelez à la FFARIQ pour avoir le code promo.



15 % sur le prix d'entrée pour adultes et enfants. Visitez le [www.bioparc.ca](http://www.bioparc.ca)



Un rabais de 10% pour tout achat en ligne sur le prix régulier des articles en inventaire. Pour profiter du rabais veuillez appeler la FFARIQ pour avoir le code promo. Visitez <https://www.fdmt.ca/>



Obtenez 10% de rabais sur le prix des vêtements en magasin. Ce rabais est valide sur les marchandises à prix régulier seulement et n'est pas jumelable à aucune autre promotion et exclue la marchandise en solde, promo et la décoration. La literie, serviettes et débarbouillettes sont autorisées. Le rabais est valable pour les enfants des familles d'accueil uniquement et le responsable de la famille doit présenter sa carte privilège FFARIQ lors de l'achat. Visitez <https://www.modechoc.ca/> pour trouver nos adresses.

## PARTENAIRE référence



La mission de l'entreprise québécoise SOSO MIMI inc. est de concevoir des produits et des programmes éducatifs qui aideront les parents à cultiver l'intelligence émotionnelle ainsi que l'estime de soi de leurs enfants, et qui contribueront à changer le monde, un enfant à la fois.

L'intelligence émotionnelle (IE) de l'humain est au cœur de son modèle d'affaires qui est appuyé par les piliers suivants : la science, l'éducation, les compétences, et la conscience. SOSO MIMI a aussi l'honneur de collaborer avec divers spécialistes afin de fournir des outils et informations sur l'intelligence émotionnelle provenant de perspectives différentes. Que ce soit du point de vue d'un psychoéducateur, d'un sophrologue, d'un psychologue, d'un neuroscientifique, etc. : chaque spécialiste apporte une valeur importante.

De plus, la **nature** est au cœur de ses produits. D'abord, ses produits sont créés autour de **cinq charmants animaux de la forêt** qui, sur la base d'une approche à la fois éducative et ludique, aident les enfants à comprendre et verbaliser leurs émotions. Ensuite, l'entreprise **privilégie l'utilisation de matériaux écologiques et recyclables**, la **production locale** ainsi que les fournisseurs responsables.

Sa vision? Créer un monde où nos enfants deviendraient des adultes dotés d'une intelligence émotionnelle élevée. Quel monde meilleur ce serait!

Pour en savoir plus : <https://sosomimi.ca/>

# BESOIN D'AIDE ou d'information ?

Toute question est bonne à poser !  
Doutes, difficultés ou litiges ? La FFARIQ est là pour vous.

Le rôle de la FFARIQ est de répondre à vos questions et de vous assister en cas de besoin. Qu'il s'agisse de répondre à des demandes d'informations générales, de vous conseiller dans le cadre de difficultés rencontrées ou encore de vous accompagner dans les situations de litiges ou de conflits, ils sont là pour :

- Renseignements généraux ;
- Questions relatives à une difficulté;
- Enquête administrative;
- Interventions à l'occasion d'un signalement;
- Contestation de la révision de la classification;
- Mésestente.

## VOICI DIFFÉRENTS MOYENS DE NOUS REJOINDRE.

### TELEPHONE

418 529-4734 ou sans frais au 1 866 529-5868  
Service 24/24  
En dehors des heures de bureau, choisissez l'option 3.  
Vous serez automatiquement redirigé vers la personne qui assure la veille.

### AUTRES COORDONNÉES

8400, boul. Henri-Bourassa, bureau A-212, Québec (Québec) G1G 4E2  
Courriel : [info@ffariq.ca](mailto:info@ffariq.ca)  
Site internet : [www.ffariq.org](http://www.ffariq.org)  
Télécopieur : 418 529-0456 - Télécopieur sans frais : 1 866 388-8860

## COMMUNAUTÉ FFARIQ?

### VOTRE ESPACE

VotreEspace est offert **UNIQUEMENT** aux familles d'accueil membres de la FFARIQ au [www.votreespace.ffariq.ca](http://www.votreespace.ffariq.ca).

Vous y trouverez :

- Des informations et des formations qui enrichissent votre quotidien;
- Des suggestions de jeux éducatifs et de livres inspirants;
- Le calendrier des activités régionales et provinciales;
- La plateforme d'inscription en ligne aux formations et autres activités;
- De la documentation pour vous supporter dans votre quotidien administratif;
- De la littérature prodiguant trucs et astuces pour accompagner les enfants dans leurs multiples défis et souffrances.

### PAGES FACEBOOK

Page corporative publique : [www.facebook.com/FFARIQ/](http://www.facebook.com/FFARIQ/)

Pour être tenu au courant, de façon hebdomadaire, des nouveautés, des avancées pour votre réalité avec la DPJ, des formations que nous vous offrons, des articles parus dans les journaux, etc.

#### Pages régionales privées

Réservées exclusivement aux familles d'accueil membres de la FFARIQ dans chacune des huit régions que nous représentons. Elles sont un espace à huis clos où vous pouvez poser vos questions, vous exprimer sur des difficultés que vous vivez ou tout simplement échanger avec d'autres familles d'accueil de votre région. En cas de besoin, par exemple si le comité régional ou les autres familles du groupe ne peuvent répondre à vos interrogations, la présidente régionale pourra avoir un entretien confidentiel avec vous.